

COPYRIGHT © Hangzhou EZVIZ Software Co., Ltd. ALLE RETTIGHEDER FORBEHOLDNES.

Alle oplysninger, inkl. bl.a. formuleringer, billeder og diagrammer, ejes af Hangzhou EZVIZ Software Co., Ltd. (herefter kaldt "EZVIZ"). Denne brugervejledning (omtales herefter som "vejledningen") må ikke mangfoldiggøres, ændres, oversættes eller distribueres helt eller delvist på nogen måde uden EZVIZ's forudgående skriftlige tilladelse. Medmindre det er angivet på anden vis, afgiver EZVIZ ingen garantier eller erklæringer, hverken udtrykkelige eller underforståede, med hensyn til vejledningen.


Om denne vejledning

Vejledningen indeholder anvisninger om brug og håndtering af produktet. Billeder, diagrammer, illustrationer og alle øvrige oplysninger herefter tjener kun som beskrivelse og forklaring. Oplysningerne i vejledningen er med forbehold for ændring uden varsel på grund af opdateringer af firmware eller andre årsager. Du kan finde den seneste udgave på vores websted "EZVIZ™" (<https://www.ezviz.com>).

Revisionshistorik

Ny udgivelse - januar 2026

Varemærkeanerkendelse

EZVIZ™,  og andre EZVIZ-varemærker og -logoer tilhører EZVIZ i forskellige jurisdiktioner. Andre varemærker og logoer nævnt nedenfor tilhører deres respektive ejere.

Juridisk ansvarsfraskrivelse

I STØRST MULIGT OMFANG, SOM TILLADT VED GÆLDENDE LOV, LEVERES DET BESKREVNE PRODUKT MED TILHØRENDE HARDWARE, SOFTWARE OG FIRMWARE "SOM DET ER OG FOREFINDES" MED ALLE DEFEKTER OG FEJL, OG EZVIZ UDSTEDER INGEN GARANTIER, HVERKEN UDTRYKkelige ELLER UNDERFORSTÅEDE, INKL. UDEN BEGRÆNSNING, VEDRØRENDE SALGBARHED, TILFREDSSTILLENDE KVALITET, EGNETHED TIL BESTEMTE FORMÅL OG IKKE-KRÆNKELSE AF TREDJEPART. UNDER INGEN OMSTÆNDIGHEDER ER EZVIZ, DETS BESTYRELSESLEDMEMBER, DETS DIREKTION, ANSATTE ELLER AGENTER ANSVARLIG OVER FOR DIG FOR SÆRLIGE, HÆNDELIGE ELLER FØLGESKADER, INKL. BL.A. SKADER SOM FØLGE AF DRIFTSTAB, DRIFTSFORSTYRELSE ELLER TAB AF DATA ELLER DOKUMENTATION I FORBINDELSE MED BRUGEN AF DETTE PRODUKT, SELVOM EZVIZ ER BLEVET UNDERRETET OM MULIGHEDEN FOR SÅDANNE SKADER.

I DET MAKSIMALE OMFANG, SOM DET ER TILLADT I HENHOLD TIL GÆLDENDE LOVGIVNING, VIL EZVIZ SAMLEDE ANSVAR FOR ALLE SKADER UNDER INGEN OMSTÆNDIGHEDER OVERSKRIDE PRODUKTETS OPRINDELIGE KØBSPRIS.

EZVIZ ER IKKE ANSVARLIG FOR PERSONSKADER ELLER SKADER PÅ EJENDOM SOM FØLGE AF PRODUKTAFBRYDELSE ELLER TJENESTEOPHØR, DER ER FORÅRSAGET AF: A) FORKERT INSTALLATION ELLER ANDEN BRUG END, SOM DET ER ANMODET; B) BESKYTTELSE AF NATIONALE ELLER OFFENTLIGE INTERESSER; C) FORCE MAJEURE; D) DIG ELLER EN TREDJEPART, HERUNDER UDEN BEGRÆNSNING, BRUG AF EVT. TREDJEPARTS PRODUKTER, SOFTWARE, PROGRAMMER M.FL.

VEDRØRENDE PRODUKTET MED ADGANG TIL INTERNET SKER ANVENDELSEN AF PRODUKTET HELT FOR EGEN RISIKO. EZVIZ PÅTAGER SIG INTET ANSVAR FOR UNORMAL DRIFT, LÆKAGE AF PERSONLIGE OPlysNINGER ELLER ANDRE SKADER FRA CYBERANGREB, HACKERANGREB, VIRUSKONTROL ELLER ANDRE INTERNETSikkerhedsrisici. EZVIZ VIL DOG YDE EVENTUEL NØDVENDIG OG RETTIDIG TEKNISK SUPPORT. OVERVÅGNINGSLOVE OG LOVE OM DATABESKYTTELSE ER FORSKELLIGE FRA JURISDIKTION TIL JURISDIKTION. KONTROLLÉR AL RELEVANT LOVGIVNING I DIN JURISDIKTION, FØR DU BRUGER DETTE PRODUKT, FOR AT SIKRE, AT ANVENDELSEN HERAF ER I OVERENSSTEMMELSE MED GÆLDENDE LOVGIVNING. EZVIZ PÅTAGER SIG INTET ANSVAR, SÅFREM TIL PRODUKTET BRUGES TIL ULOVLIGE FORMÅL.

I TILFÆLDE AF UOVERENSSTEMMELSE MELLEML OVENSTÅENDE OG GÆLDENDE LOVGIVNING HAR SIDSTNÆVNTE FORRANG.

Indholdsfortegnelse

Oversigt	1
1. Indholdet i pakken	1
2. Grundlæggende oplysninger	2
Konfiguration	3
1. Hent appen EZVIZ	3
2. Tænd kameraet	3
3. Føj kameraet til EZVIZ.....	4
Installation af kamera	4
1. Installér et microSD™ kort (valgfrit)	4
2. Oplad kameraet	5
3. Installationssted	6
4. Installation	6
5. Justering af vinkel	9
Vis din enhed	10
1. Livevisning.....	10
2. Indstillinger.....	11
EZVIZ Connect	12
1. Brug Amazon Alexa	12
2. Brug Google Assistant.....	13
Ofte stillede spørgsmål	13
Initiativer vedrørende brugen af videoprodukter	14
Genopladeligt litium-ion-batteri	15

Øversigt

1. Indholdet i pakken



Kamera (x1)



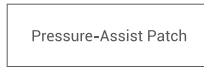
Skruefod (x1)



Stift (x1)



Strømkabel (x1)



Tryk-assisteret plaster (x2)



Skruesæt (x1)



Skumsticker (x2)



Metalplade (x1)



Lovgivningsmæssige oplysninger (x2)



Startvejledning (x1)

2. Grundlæggende oplysninger



Navn	Beskrivelse
LED-statusindikator	<ul style="list-style-type: none"> ■ Lyser konstant blå: Kameraet starter op, eller der vises livevisning i appen EZVIZ. ●●● Blinker hurtigt blå: Kamera klar til netværkskonfiguration. ● ● Blinker langsomt blå: Kameraet fungerer korrekt. ● ● Blinker langsomt rødt: Netværksundtagelse. ●●●● Blinker hurtigt rødt: Kameraundtagelse. / Batteriniveauet er lavt. ■ Konstant grøn: Kameraet er fuldt opladet. ● ● Blinker langsomt grønt: Kamera oplades.



Navn	Beskrivelse
Hul til nulstilling	Når kameraet arbejder, skal du trykke og Hul til nulstilling nede i 4 sekunder for at genstarte og indstille alle parametre til standard.
POWER-knappen	<ul style="list-style-type: none"> • Tænd: Tryk og hold i 2 sekunder. • Sluk: Tryk og hold i 4 sekunder.
microSD™ kortplads	<ul style="list-style-type: none"> • Sæt et microSD™ kort (købes separat) i holderen. Formatér kortet med EZVIZ-appen før brug. • Anbefalet kompatibilitet: Klasse 10, maks. lagerkapacitet 512 GB.
Opladningsport	Til opladning af kameraet.

Configuration

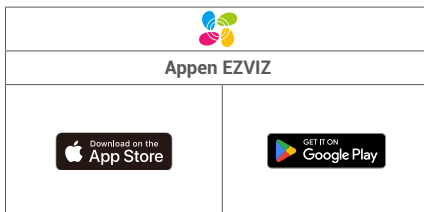
Følg trinnene for at konfigurere kameraet:

1. Hent appen EZVIZ, og log ind på din konto til appen EZVIZ.
2. Tænd kameraet.
3. Føj kameraet til din EZVIZ-konto.

1. Hent appen EZVIZ

- i** Før du downloader appen:
- Hvis appen allerede er installeret, skal du kontrollere, at det er den nyeste version ved at søge efter opdateringer i din app-butik.
 - Hvis appen ikke er installeret, skal du følge nedenstående trin for at downloade den.

1. Slut mobiltelefonen til Wi-Fi (anbefales).
2. Download EZVIZ-appen ved at søge efter "EZVIZ" i App Store eller Google Play™.
3. Registrer en EZVIZ-konto og log ind på appen.



2. Tænd kameraet

Tryk og hold tænd/sluk-knappen nede i 2 sekunder for at tænde.



3. Føj kameraet til EZVIZ

i Slut dit kamera til samme wi-fi-netværk, som din mobiltelefon er tilsluttet.

1. Log ind på din konto med appen EZVIZ.
2. Tryk på "+" i øverste højre hjørne af startskærmen for at gå til siden Scan QR-kode.
3. Scan QR-koden på omslaget af startvejledningen eller på kameraets hus.



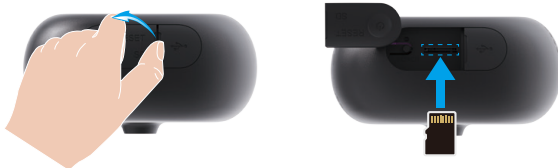
i Du kan også indtaste enhedens SN direkte for at tilføje.

4. Følg EZVIZ App-guiden for at fuldføre Wi-Fi-konfigurationen og tilføj kameraet til din EZVIZ-konto.

Installation af kamera

1. Installér et microSD™ kort (valgfrit)

1. Åbn den vandtætte dæksel på bagsiden af enheden, og indsæt et microSD™-kort (købes separat) i kortsloppet.



2. Sæt den vandtætte dæksel på igen.

i Når microSD™ kortet er sat i, skal du følge trinnene herunder for at initialisere kortet i appen EZVIZ, før du bruger det.

1. Tryk på Optagelsesliste på skærmen Enhedsindstillinger i appen EZVIZ for at kontrollere status for SD-kortet.
2. Hvis microSD™-kortets status vises som "Uinitialiseret", skal du trykke for at initialisere det. Statussen ændres derefter til I Brug, hvilket gør det muligt at gemme videoer.

2. Oplad kameraet

- Oplad ikke kameraet, når temperaturen overstiger 45 °C eller er under 0 °C.
- Under opladning vil kameraet automatisk være tændt.

Metode 1 : Strømadapter opladning

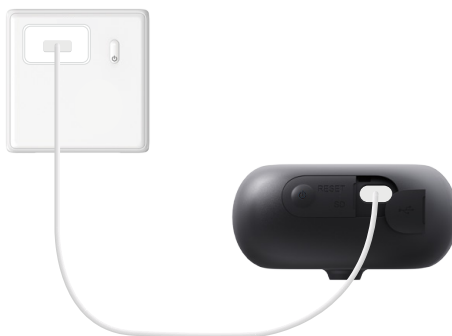
Til første brug anbefales det at oplade kameraet fuldt ud med strømforsyningen.

1. Åbn den vandtætte dæksel.



2. Tilslut kameraet til en stikkontakt med en strømadapter (DC5V 2A, købes særskilt) til opladning.

- Det er ikke tilladt at oplade kameraet med strømforsyningen udendørs.
- For afbrydelse fra strømforsyningen skal du tage strømstikket ud af enheden.



3. Når opladningen er afsluttet, skal du sikre, at den vandtætte dæksel ved opladningsporten er forsvarligt lukket for at forhindre fugtindtrængning eller vandskade.

Metode 2 : Strømadapter opladning

- Hvis du købte sættet, leveres solpanelet sammen med kameraet. Ellers sælges solpanelet separat. For detaljerede opladningsoperationer, se [venligst brugermanualen til 3w solpanel](#).

Hvis du planlægger at bruge solenergi til kontinuerlig udendørs drift, skal du følge nedenstående trin for at oplade kameraet.

1. Fuldfør installationen. (Find detaljerede handlinger i "[Installationssted](#)").
2. Tilslut solpanelets udgangsstrømkabel til kameraets opladningsport. Vi bruger fremover det vægmonterede kamera til illustration.



3. Installationssted

Vælg en placering med et klart synsfelt uden forhindringer og et godt trådløst signal. Kontrollér, at væggen er stærk nok til at bære tre gange kameraets vægt.

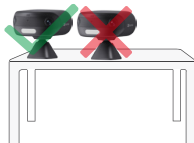
Til brug med solpanel: installer enheden under det. Denne placering giver skygge for at reducere direkte sollys på enhedens kabinet og minimerer temperaturstigningen.

Anbefalet installationshøjde for vægmontering: 8,2 fod (2,5 meter) over jorden.

Anbefalet installationshøjde for placering på skrivebord: ikke højere end 5,9 fod (1,8 meter) over jorden.



Undgå direkte sollys



Undgå blokerede udsyn (f.eks. midten af et skrivebord)



Undgå luftventiler eller træk (f.eks. nær vinduer)



Undgå at vende mod stærkt reflekterende overflader (f.eks. spejle)



Vigtige bemærkninger om reduktion af falske alarmer:

- Undlad at installere kameraet, hvor det udsættes for stærkt lys, herunder sollys, kraftige lamper osv.
- Placér ikke kameraet nær udtrækskanaler, herunder ventilationskanaler til klimaanlæg, luftfugterudtag, varmeoverførselsventiler på projektorer osv.
- Installér ikke kameraet på steder med stærk vind.
- Installér ikke kameraet overfor et spejl.
- Hold kameraet på mindst 1 meters afstand af trådløse enheder, herunder wi-fi-routere og telefoner, så der ikke opstår trådløs interferens.

4. Installation

- For at opnå en bedre billedkvalitet skal du fjerne beskyttelsesfilmen fra objektivet, før du installerer det.
- Til boring skal du bruge et 6 mm bor og bore til en dybde på 30 mm.
- Når du installerer skrubunden, skal du sikre, at siden med rillen vender opad.

Mulighed 1: Med metalplade

Metalpladen understøtter to monteringsmetoder. Vælg den passende metode baseret på overfladematerialet på din installationsplacering:

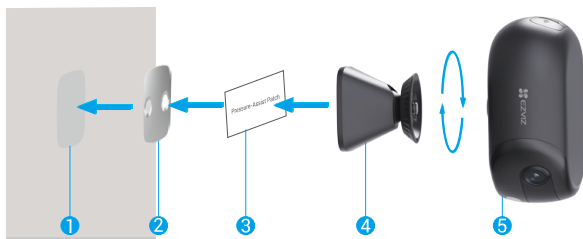
- Skummærkatmontering Ideel til flade, glatte overflader såsom marmor eller glas.
- Skruesæt montering Ideel til malede vægge, latexmalingsoverflader, gipsvægge (gips) eller andre overflader, hvor skumklistermærker kan miste vedhæftning eller ikke binde sikkert.

Skummærkatmontering

1. Rens installationsområdet og påfør skumklistermærket.
2. Fastgør metalpladen til skumklistermærket og tryk fast.
3. Fjern beskyttelsespapiret fra tryk-assisteret plaster og påfør det jævnt over både metalpladen og væggen.

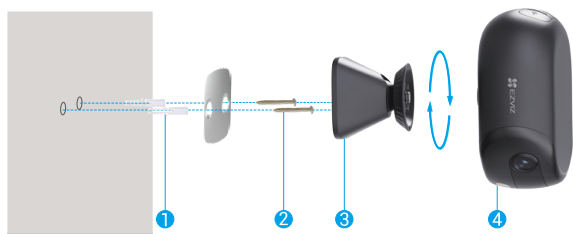
- Tryk fast ned for at sikre en tæt forbindelse mellem skumklistermærket og metalpladen. Lad klæbemidlet hærde i 3 timer, før trykassistentplasteret fjernes.
- For at sikre sikker vedhæftning af metalpladen, skal du nøje følge dette trin.

4. Fastgør magnetisk skruebasen til metalpladen.
5. Drej enheden med uret til skruebasen.



Skruesæt til montering

1. (Kun til cementvæg) Bor skruenhuller på en ren og flad overflade, og indsæt plugs.
2. Brug skruer til at fastgøre metalpladen.
3. Fastgør magnetisk skruebasen til metalpladen.
4. Drej enheden med uret til skruebasen.

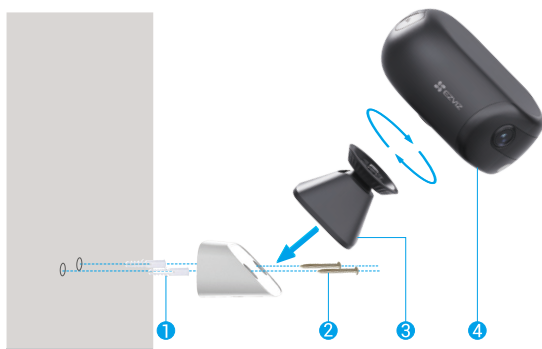


Mulighed 2: Med magnetisk monteringsbeslag

i EZVIZ magnetisk monteringsbeslag (herefter benævnt "magnetisk beslag") fås i flere farver. Vi bruger herefter den hvide version til illustration.

Til vægmonterede installationer er der en magnetisk beslag tilgængelig for at opnå horisontale synsvinkler. Den magnetiske holder kan fastgøres direkte på jernholdige metaloverflader. Hvis overfladen er ikke-jernholdig, skal du følge nedenstående trin.

1. (Kun til cementvæg) Bor skruenhuller på en ren og flad overflade, og indsæt plugs.
2. Brug skruer til at fastgøre den magnetiske holder.
3. Fastgør skruebasen magnetisk til den magnetiske holder.
4. Drej enheden med uret til skruebasen.



Mulighed 3: Med vægmonteringsbeslag

i Køb venligst vægbeslag til EZVIZ batterikamera (herefter benævnt "vægbeslag").

Til stolpemontering

1. Brug en bøjle (købes separat) til at fastgøre vægbeslaget til en stolpe.
2. Drej enheden med uret til vægbeslaget.



Til vægmontering

1. (Kun til cementvæg) Bor skruehuller på en ren og flad overflade, og indsæt plugs.
2. Brug skruer til at fastgøre vægbeslaget.
3. Drej enheden med uret til vægbeslaget.



Mulighed 4: Med standardgrænsefladebeslag

i Det anbefales at købe et standard interfacebeslag (udstyret med en 1/4-tommers skruebolt) for at sikre korrekt installation og kompatibilitet med enheden.

Justér skruehullet i bunden af enheden med 1/4-tommers skruepinden på standardgrænsefladebeslaget, og drej derefter med uret for at stramme.



Mulighed 5: Placering på skrivebord

1. Drej enheden med uret til skruebasen.
2. Placer den samlede enhed på en stabil, flad overflade.

i For optimal billedkvalitet og brugeroplevelse skal du placere den nær kanten af skrivebordet og sikre, at området foran enhedens linse er fri for forhindringer.



5. Justering af vinkel

1. Efter installationen er afsluttet, kan du opnå en god overvågning ved at justere kameraets linsevinkel ved at se realtidsvisningen på EZVIZ-appen.



2. Hold linsen vandret for optimal overvågningsdækning.



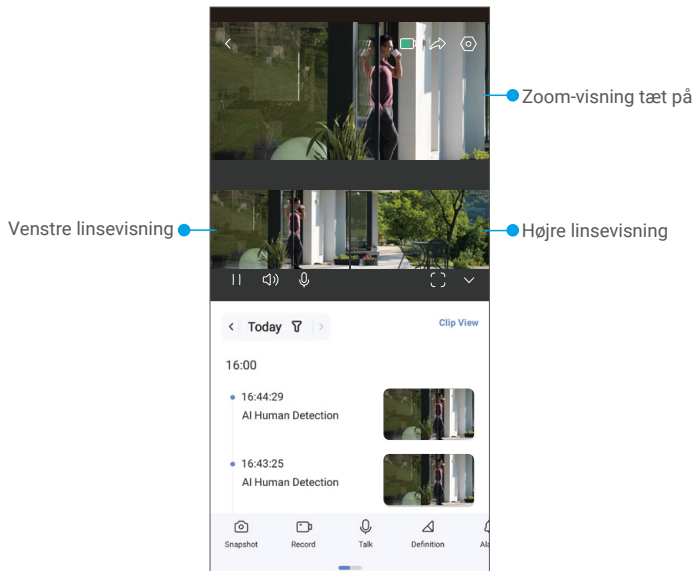
Vis din enhed

 Appens brugerflade kan ændres på grund af opdatering af versionen.












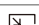
1. Livevisning

Når du starter appen EZVIZ, vises enhedssiden som vist herunder.

Du kan få vist og lytte til et livefeed, tage snapshots eller optagelser og vælge videopløsning efter behov.



 Stryk mod venstre og højre over skærmen for at få vist flere ikoner.

Ikone	Beskrivelse
	Batteri. Se den resterende batterikapacitet.
	Del. Del din enhed med enhver, du har lyst til.
	Indstillinger. Vis eller skift enhedsindstillingerne.
	Snapshot. Tag et snapshot.
	Optage. Starter/stopper optagelse manuelt.
	Tal. Tryk for at tale med personen, der står foran enheden.
	Opløsning. Tryk for at vælge en videopløsning.
	Alarm. Tryk på ikonet, hvorefter enheden afgiver lyde og blinker for at afskrække indtrængende.
	Nærliggende enhed. Tryk for at vælge tilgængelige enheder i nærheden til livevisning på flere skærme.
	BiB (Billede-i-billede). Tryk for at se videoen oven på andre apps.
	Tip. Tryk for at se flere oplysninger om enheden.
	Omarranger. Omarranger rækkefølgen af alle funktionerne ovenfor.

2. Indstillinger

På siden med indstillinger kan du angive parametrene for enheden.

Parameter	Beskrivelse
Navn	Se eller tryk for at tilpasse navnet på din enhed her.
Batteri	Se batteriniveaueet og vælg en arbejdstilstand til din enhed.
Intelligent detektion	Du kan vælge mellem forskellige detektionstyper for din enhed.
Beskednotifikation	Du kan administrere enhedsbeskeden og EZVIZ-appens notifikation.
Lydindstillinger	Her kan du indstille lyd og stemmeprompt på enheden.
Billedindstillinger	Du kan indstille relevante billedparametre for din enhed.
Lysindstillinger	Du kan indstille relevante lysparametre for din enhed.
Optagelsesliste	Du kan vælge mellem forskellige optagelsestyper for din enhed og se statussen for microSD™ kortet her.
Privatindstillinger	Du kan kryptere dine videoer med en krypteringsadgangskode og tilpasse området til beskyttelse af privatliv.
Netværksindstillinger	Du kan se forbindelsesstatus og konfigurere Wi-Fi-netværket.
Enhedsinformation	Du kan se enhedsoplysningerne her, inklusive brugervejledningen.
EZVIZ Cloud	Du kan abonnere på og håndtere lagring i skyen.
Del enhed	Du kan dele enheden med et familiemedlem eller en gæst.
Slet enhed	Tryk for at slette kameraet fra appen EZVIZ.

1. Brug Amazon Alexa

Denne vejledning gør det muligt at styre dine EZVIZ-enheder med Amazon Alexa. Hvis du oplever problemer undervejs, se afsnittet Fejlfinding.

Inden du starter, skal du kontrollere, at:

1. EZVIZ-enhederne er sluttet til appen EZVIZ.
2. I EZVIZ-appen skal du slå "Videokryptering" fra og "Lyd" til på siden Enhedsindstillinger.
3. Du har en Alexa-enhed (fx Echo Spot, Echo-Show, den helt nye Echo-Show, Fire TV (alle generationer), Fire TV-Stick (kun 2. generation) eller et Fire TV Edition smart-TV).
4. Appen Amazon Alexa er allerede installeret på din intelligente enhed, og at du har oprettet en konto.

Sådan styres EZVIZ-enheder med Amazon Alexa:

1. Åbn appen Alexa, og vælg "Færdigheder og spil" i menuen.
2. På skærmen Færdigheder og spil skal du søge efter "EZVIZ", hvor du vil finde "EZVIZ"-færdigheder.
3. Vælg EZVIZ-enhedens færdighed, og tryk derefter på AKTIVÉR FOR AT BRUGE.
4. Indtast dit brugernavn og din adgangskode til EZVIZ, og tryk på Log ind.
5. Tryk på knappen Godkend for at give Alexa adgang til din EZVIZ-konto, så Alexa kan styre dine EZVIZ-enheder.
6. Du får vist meddelelsen "EZVIZ er blevet tilknyttet". Tryk dernæst på OPDAG ENHEDER for at lade Alexa finde alle dine EZVIZ-enheder.
7. Gå tilbage til menuen i appen Alexa, og vælg "Enheder", hvor du nu kan se alle dine EZVIZ-enheder.

Stemmekommando

Find en ny intelligent enhed via menuen "Det intelligente hjem" i appen Alexa eller med Alexas stemmekontrolfunktion.

Når enheden er fundet, kan du styre den med din stemme. Giv Alexa enkle kommandoer.

- 📌 **Fx din enheds navn: "vis xxxx kamera," kan ændres i appen EZVIZ. Hver gang, du ændrer navnet på enheden, skal du finde enheden igen og opdatere navnet.**

Fejlfinding

Hvad skal jeg gøre, hvis Alexa ikke kan finde min enhed?

Kontrollér, om der er problemer med internetforbindelsen.

Prøv at genstarte den intelligente enhed og finde enheden igen i Alexa.

Hvorfor vises enhedens status som "Offline" i Alexa?

Din trådløse forbindelse kan være blevet afbrudt. Prøv at genstarte den intelligente enhed og finde enheden igen i Alexa.

Der er muligvis ikke adgang til internettet på din router. Kontrollér, om din router er sluttet til internettet, og prøv igen.

- 📌 **For nærmere oplysninger om hvilke lande, der understøtter brugen af Amazon Alexa, se deres officielle websted.**

2. Brug Google Assistant

Med Google Assistant kan du aktivere dine EZVIZ-enheder og se livevisning ved hjælp af Google Assistant stemmekommandoer.

Der kræves følgende enheder og apps:

1. En driftsklar EZVIZ-app.
2. I EZVIZ-appen skal du slå "Videokryptering" fra og "Lyd" til på siden Enhedsindstillinger.
3. Et tv med tilsluttet Chromecast.
4. Appen Google Assistant på telefonen.

Følg vejledningen herunder for at komme i gang:

1. Sæt din EZVIZ-enhed op, og kontrollér, at den fungerer korrekt med appen.
2. Hent appen Google Home fra App Store eller Google Play™, og log ind på din Google-konto.
3. På skærmen Mit hjem skal du trykke på "+" i øverste venstre hjørne og vælge "Konfigurer enhed" i menulisten for at åbne skærmen Konfiguration.
4. Tryk på "Fungerer med Google", og søg efter "EZVIZ", hvor du finder "EZVIZ" skills.
5. Indtast dit brugernavn og din adgangskode til EZVIZ, og tryk på Log ind.
6. Tryk på knappen Godkend for at give Google adgang til din EZVIZ-konto, så Google kan styre dine EZVIZ-enheder.
7. Tryk på "Vend tilbage til appen".
8. Følg vejledningen herover for at færdiggøre autoriseringen. Når synkroniseringen er gennemført, vil EZVIZ service findes på listen over dine tjenester. For at se en liste over kompatible enheder under din EZVIZ-konto skal du trykke på ikonet for tjenesten EZVIZ.
9. Prøv nu nogle kommandoer. Brug navnet på det kamera, som du oprettede, da du konfigurerede systemet.

Brugere kan administrere enheder som enkelt enhed eller i gruppe. Hvis du føjer enheder til et rum, tillader det brugere at styre en gruppe enheder samtidig med én kommando.

Find yderligere oplysninger i linket herunder:

<https://support.google.com/googlehome/answer/7029485?co=GENIE.Platform%3DAndroid&hl=en>

Ofte stillede spørgsmål

Spørgsmål: Fortsætter optagelsen af video, hvis kameraet er offline på appen?

a: Hvis kameraet er tændt men ikke forbundet til internettet, fortsætter den lokale optagelse, men cloudoptagelsen stopper. Hvis kameraet er slukket, stopper begge typer optagelser.

Spørgsmål: Hvorfor udløses alarmer, hvis ingen ses i billedet?

a: Juster alarmfølsomheden til en lavere værdi. Læg mærke til, at køretøjer og dyr også er udløsningskilder.

 Se www.ezviz.com/eu for yderligere oplysninger om apparatet.

Initiativer vedrørende brugen af videoprodukter

Kære værdsatte EZVIZ-brugere,

Teknologien påvirker alle aspekter af vores liv. Som et fremsynet teknologiskelskab er vi i stigende grad opmærksomme på den rolle, teknologi spiller i at forbedre effektiviteten og kvaliteten af vores liv. Samtidig er vi også opmærksomme på den potentielle skade ved ukorrekt brug. Videoprodukter kan eksempelvis optage virkelige, fuldstændige og skarpe billeder og har derfor stor værdi for at vise fakta. Ikke desto mindre kan forkert distribution, brug og/eller behandling af videooptagelser krænke andres privatliv og legitimt ret til beskyttelse af personlige rettigheder og interesser.

Forpligtet til at innovere teknologi til det gode, hermed opfordrer vi hos EZVIZ oprigtigt til, at enhver bruger skal bruge videoprodukter korrekt og ansvarligt, for at skabe et positivt miljø, hvor alle relaterede praksisser og brug overholder gældende love og regler, respekterer individuelle interesser og rettigheder og fremmer social moral.

Her er EZVIZ's initiativer, som vi ville sætte pris på, hvis du ville lægge mærke til:

1. Alle mennesker har en rimelig forventning om beskyttelse af deres privatliv, og brugen af videoprodukter bør ikke være i konflikt med disse rimelige forventninger. Derfor bør en advarselsseddel, der klargør overvågningsområdet, vises på en rimelig og effektiv måde, når man installerer videoprodukter i offentlige områder. For private områder skal de berørte personers rettigheder og interesser vurderes omhyggeligt, herunder bl.a. efter indhentelse af interessenternes samtykke til at installere videoprodukter og ikke at installere meget synlige videoprodukter uden andres viden.
2. Videoprodukter optager objektivt optagelser af faktiske aktiviteter inden for en nærmere angivet tid og sted. Brugere skal identificere de personer og rettigheder, der er involveret i dette område, i forvejen for at undgå enhver overtrædelse af andres ret til personlige oplysninger eller andre juridiske rettigheder, mens de beskytter sig selv ved hjælp af videoprodukter. Hvis du vælger at aktivere funktionen lydoptagelse på kameraet, optager kameraet lyd, inkl. samtaler, inden for overvågningsrækkevidde. Vi anbefaler kraftigt, at du foretager en omfattende vurdering af de potentielle lydilder inden for overvågningsrækkevidde for at forstå behovet og begrundelsen for det, før du tænder funktionen til optagelse af lyd.
3. Bruges videoprodukter, der konsekvent genererer lyd- eller visuelle data fra virkelige scener - muligvis inkl. biometriske oplysninger som fx ansigtsbilleder - baseret på brugerens valg af produktets egenskaber. Sådanne data kan bruges eller behandles. Videoprodukter er kun teknologiske værktøjer, der ikke kan bruges til at anvende juridiske og moralske standarder til at styre den lovlige og korrekte brug af data. Det er metoderne og formålene med de personer, der styrer og bruger de genererede data, der gør en forskel. Dataansvarlige skal derfor ikke kun overholde gældende love og bestemmelser strengt, men også fuldt ud overholde ikke-obligatoriske regler, herunder internationale konventioner, moralske standarder, kulturelle normer, offentlig orden og lokale skikke. Vi bør desuden altid prioritere beskyttelsen af rettighederne til privatliv og billede samt andre rimelige interesser.
4. Videodataene, der kontinuerligt genereres af videoprodukter, indeholder rettigheder, værdier og andre krav fra forskellige interessenter. Derfor er det ekstremt afgørende at sikre datasikkerhed og beskytte produkterne mod ondsindede indtrængninger. Hver bruger og dataansvarlig skal træffe rimelige og nødvendige foranstaltninger for at maksimere produkt- og datasikkerheden ved at undgå datalækage, forkert videregivelse eller misbrug, herunder bl.a. ved at oprette adgangskontrol, vælge et egnet netværksmiljø, hvor videoprodukter er tilsluttet, etablere og løbende optimere netværkssikkerheden.
5. Videoprodukter har bidraget væsentligt til at øge vores samfunds sikkerhed, og vi tror, at de fortsat vil spille en positiv rolle i forskellige aspekter af vores hverdag. Ethvert forsøg på at misbruge disse produkter og krænke menneskerettighederne eller på ulovlige aktiviteter modsiger værdien af teknologisk innovation og produktudvikling i sig selv. Vi opfordrer brugere til at etablere egne metoder og regler til vurdering og overvågning af brugen af videoprodukter for at sikre, at produkterne bruges korrekt, fornuftigt og med god vilje.

Genopladeligt litium-ion-batteri

Batteritypen for enheden: Bærbart batteri.

Batterimodel: PH18650-6

Nominel spænding: 3,65 V

Nominel kapacitet: 5200 mAh/18.98Wh

Batteriproducent: Phenix New Energy (Huizhou) Co., Ltd.

Farlige ingredienser (Kemisk navn)	CAS-nummer.	Vægt (%)
Nickel-kobolt-mangan litium	346417-97-8	36,3
Grafit	7782-42-5	19,8
Acetylsort	1333-86-4	0,9
Lithiumhexafluorophosphat	21324-40-3	2,0
Ethylenkarbonat	96-49-1	2,0
Ethylmethylcarbonat	623-53-0	1,0
Dimethylcarbonat	616-38-6	6,8
Kobber	7440-50-8	7,6
Aluminium	7429-90-5	3,5
Jern	7439-89-6	17,3
Andre	/	2,5